

Windows 用 Viewla 録画データ再生アプリケーション

CamPlay

取扱説明書

Ver.2104



目次

1. CamPlay について.....	2
➡ CamPlay とは?	2
➡ CamPlay と CamView の再生操作の違い.....	2
➡ CamPlay の起動方法	3
➡ CamPlay の画面について	4
➡ 〈録画データ〉ウィンドウについて.....	6
2. SD カード内の録画データを再生する	8
➡ SD カード内の録画データの再生方法	8
➡ 再生する時間を指定する.....	10
3. NAS 内の録画データを再生する	11
➡ NAS 内の録画データの再生方法.....	11
➡ 複数の録画データを再生する方法.....	14
4. パソコン本体の録画データを再生する.....	15
➡ パソコン本体への録画について	15
➡ パソコン本体の録画データの再生方法	16
5. スナップショットを開く.....	18
➡ CamView で撮影したスナップショットを開く方法	18
6. AVI ファイルへ変換する.....	20
➡ AVI 変換について	20
➡ 各録画データを AVI ファイルへ変換する	20
➡ 全て変換する (CamView からダウンロードした録画ファイルのみ)	22
7. FAQ/トラブルシューティング.....	24

1. CamPlay について

➡ CamPlay とは？

CamPlay とは、録画した映像を再生するソフトです。

●再生できるもの

- ・SD カードへ録画したデータ（→p.8）
- ・NAS（ネットワーク HDD）へ録画したデータ（→p.11）
- ・パソコン本体へ録画したデータ（→p.15）

➡ CamPlay と CamView の再生操作の違い

録画した映像を再生するには、CamPlay の他に、CamView もご利用いただけます。
以下が CamPlay と CamView の違いです。用途やニーズに合わせて、ご活用ください。

- ◆CamView では、録画や画質の設定等、カメラに関する設定を管理できます。
詳細は、CamView 取扱説明書をご覧ください。

【CamPlay と CamView の違い】

	CamPlay	CamView
連続再生	○	×
倍速再生	○	×
遠隔から再生 (カメラから離れた場所での再生)	×※1	○

- ※1 CamPlay をインストールしたパソコンのローカル環境に再生したい録画データを用意する必要があります。
- ・SD カードに録画した映像を再生する場合…SD カードをカメラから抜き、パソコンにセットしてください。
 - ・NAS に録画した映像を再生する場合…パソコンを NAS と同じルーターに接続してください。

➡ CamPlay の起動方法

CamPlay を起動する方法は2つあります。

●デスクトップの CamPlay アイコンをダブルクリックする

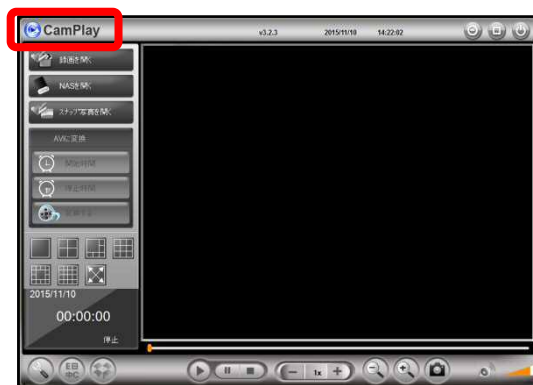
1) Viewla シリーズ付属の CD から CamView と CamPlay をインストールすると、デスクトップに CamView と CamPlay のアイコンが自動で作成されます。

※インストールは、当社ホームページ (<http://www.solidcamera.net/download.html>) から可能です。

2) CamPlay のアイコンをダブルクリックします。



3) CamPlay が起動します。



●CamView 画面の「CamPlay」アイコンをクリックする

1) CamView を起動し、画面左下にある

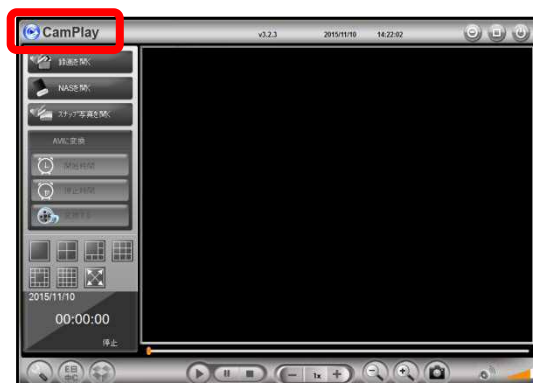


をクリックします。

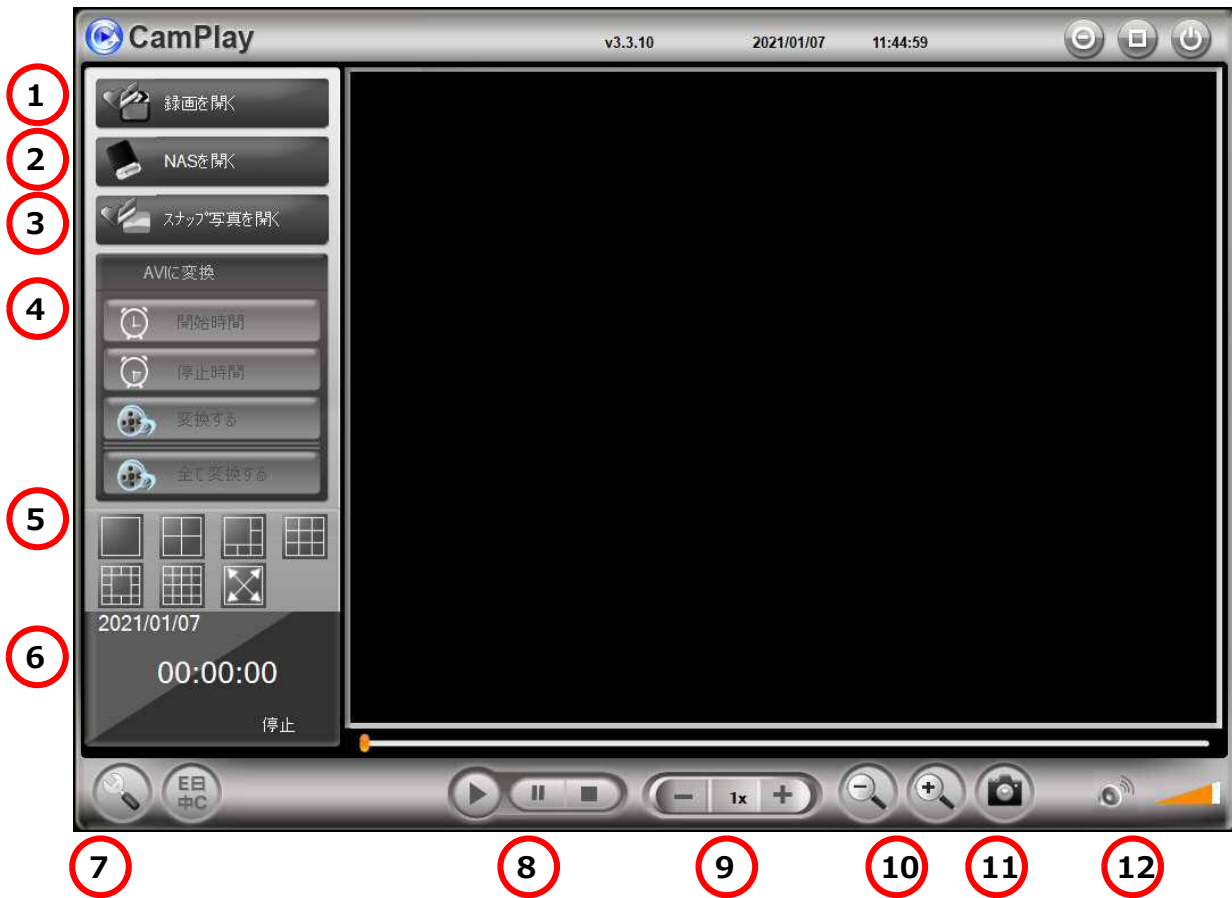
※Viewla シリーズ付属の CD または当社ホームページ (<http://www.solidcamera.net/download.html>) から無料で CamView をインストールできます。



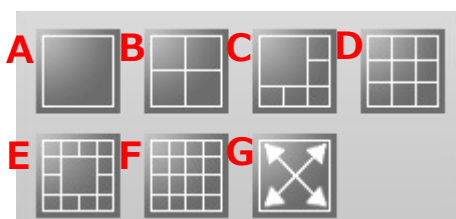
2) CamPlay が起動します。







➡ CamPlay の画面について






- ① SD カードの録画データ(→p.8)、パソコン本体への録画データを再生できます。(→p.15)
- ② NAS の録画データを再生できます。(→p.11)
- ③ スナップ写真(スナップショット)を見ることができます。(→p.18)
- ④ AVI ファイルに変換することができます。(→p.20)
※AVI ファイルに変換すると、他の視聴ソフト(Windows Media Player など)で見ることができます。
- ⑤ 画面を分割するときに使います。



A…1 画面で、映像を表示します。
B～F…画面を分割し、同時に複数のカメラの映像を視聴
できます。(最大 16 画面)
G…全画面で映像を表示します。

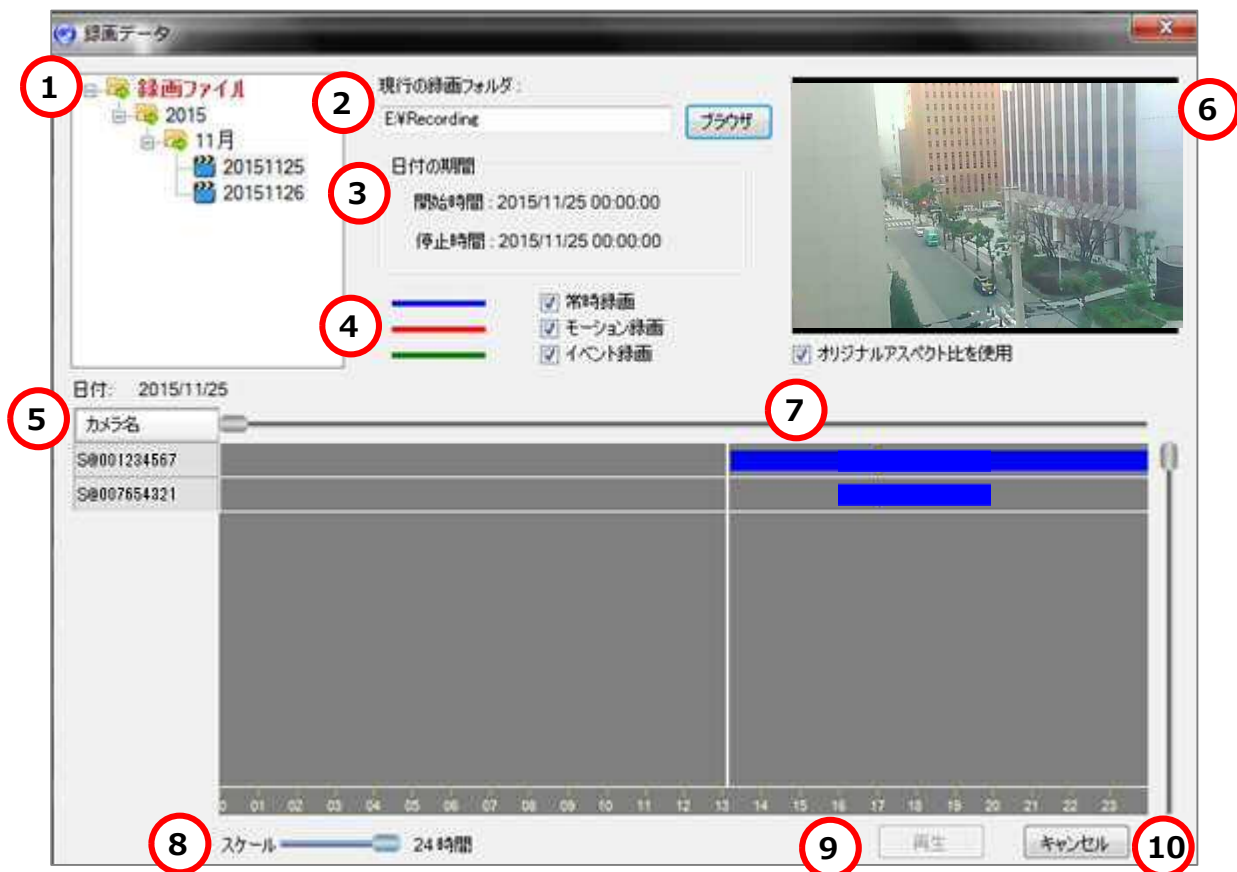
- ⑥再生中のデータの日付・時間が表示されます。
- ⑦  録画した映像を保存するフォルダーやスナップ写真を保存するフォルダーを設定できます。
- ⑧  再生ボタン…クリックすると、録画映像が再生されます。
 一時停止ボタン…クリックすると、再生映像が一時的に停止されます。
再度クリックすると、再生が再開されます。
 停止ボタン…クリックすると、映像再生を停止します。
- ⑨再生速度の調節ができます。
[-] →再生速度が遅くなります。
[+] →再生速度が速くなります(最大 64 倍速)。
- ⑩画像の大きさの調節ができます。
[-] →画像の縮小します。
[+] →画像を拡大します(最大 4 倍デジタルズーム)。
- ⑪再生データのスナップ写真を撮影します。
※撮影したスナップ写真は、⑦で設定したフォルダーに保存されます。
- ⑫音量の調節ができます。

 クリック  ミュートボタンです。
クリックすると左図のようになり、カメラ側の音声が聞こえなくなります。

 音量調節ができます。

➡ 〈録画データ〉 ウィンドウについて

〈録画データ〉ウィンドウとは、[録画を開く] または [NAS を開く] をクリックすると表示され、再生するファイルやカメラを選択する画面です。



- ①録画データのある日付が表示されます。
- ②①に表示されているデータファイルの保存場所が表示されます。
- ③選択した部分の再生開始時間と停止時間が表示されます。
- ④選択したモードで録画された映像を絞り込みます。
- ⑤①で選択した日に録画されたカメラのカメラ名またはカメラ ID が表示されます。
 - ※カメラを選択すると文字が赤色に変わります。
 - ※カメラが複数ある場合は、複数選択ができます。
- ⑥⑤で選択したカメラに録画されている映像がプレビューとして表示されます。
 - ※オリジナルアスペクト比とは、画面の幅と高さの数値比率です。チェックを外すと、全スペースに映像が表示されます。映像は、縦伸び／横伸びになります。
 - ※本画面はプレビューです。再生画面に表示させる場合は、⑨再生ボタンをクリックしてください。
- ⑦映像が録画されている時間に、青色（または赤色、緑色）の録画バーが表示されます。白の縦線をクリックで調節し、再生する映像の時間帯をドラッグで指定することができます。指定した時間帯はオレンジ色の背景色で表示され、再生ボタンを押すと、その時間帯の録画映像が再生されます。
- ⑧⑦で表示された録画バーの目盛りを変更することができます。
 - スケール幅は、1分、15分、1時間、6時間、12時間、24時間の6種類です。
- ⑨クリックすると、⑤で選択した録画映像を再生します。
- ⑩クリックすると、〈録画データ〉ウィンドウが閉じます。

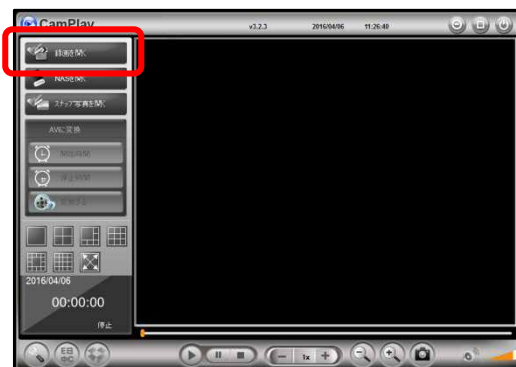
2. SD カード内の録画データを再生する

➡ SD カード内の録画データの再生方法

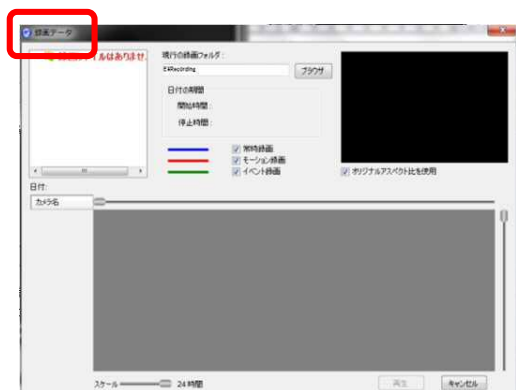
準備：CamPlay を起動します。

カメラに挿入されていた micro SD カードをパソコンに挿し込みます。

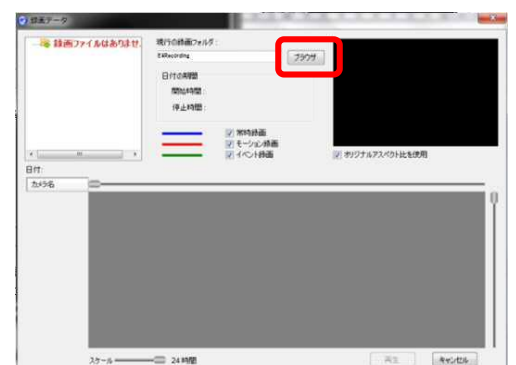
1) 画面左上の「録画を開く」をクリックします。



2) 「録画データ」ウィンドウが開きます。



3) 画面中央上部の「ブラウザ」をクリックします。



- 4) フォルダの参照ウィンドウが開いたら、以下の手順にそって、SD カードフォルダを指定してください。

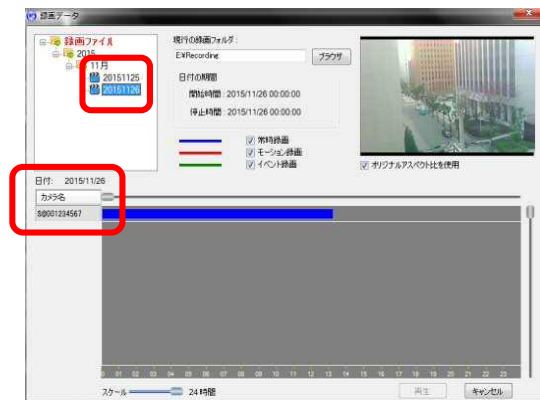
例) [コンピューター]
 → [SDHC]
 → [Recording]



- 5) 〈スキャン中〉の表示が出た後、画面左上に録画データのある日付が表示されます。



- 6) 再生したい年月日をクリックすると、画面左中央部分にデータのあるカメラ ID が表示されます。

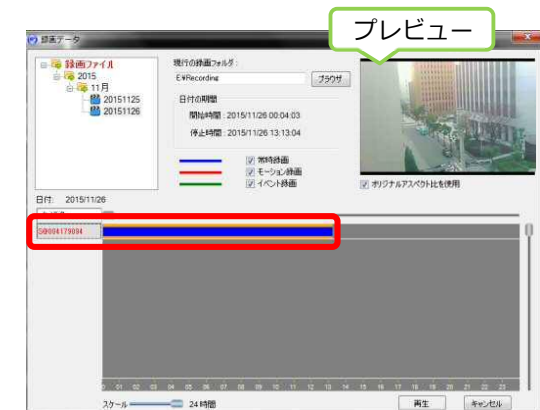


◆ ここに表示されるカメラ名の変更や編集はできません。

- 7) 再生したいカメラ名をクリックすると、カメラ名が赤色に変わり、録画バーの背景がオレンジ色に変わります。

※画面右上にプレビューが表示されます。

◆ カメラ名をクリックしてもカメラ名が赤色に変わらない場合は、SD カードへの書き込みが禁止の状態です。ロックの解除等、SD カードへの書き込みが可能な状態にしてから再度操作を行ってください。

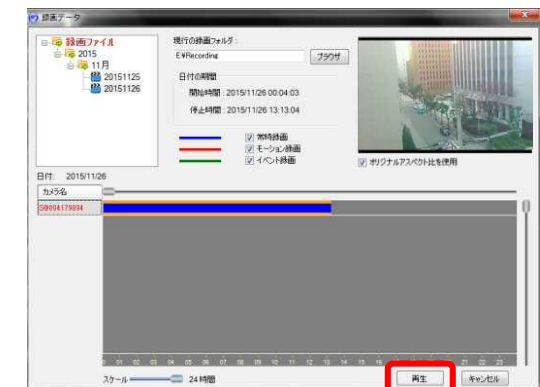


- 8) [再生] をクリックすると、画面が切り替わり、再生が始まります。

※再生する時間帯を指定したい場合→p.10

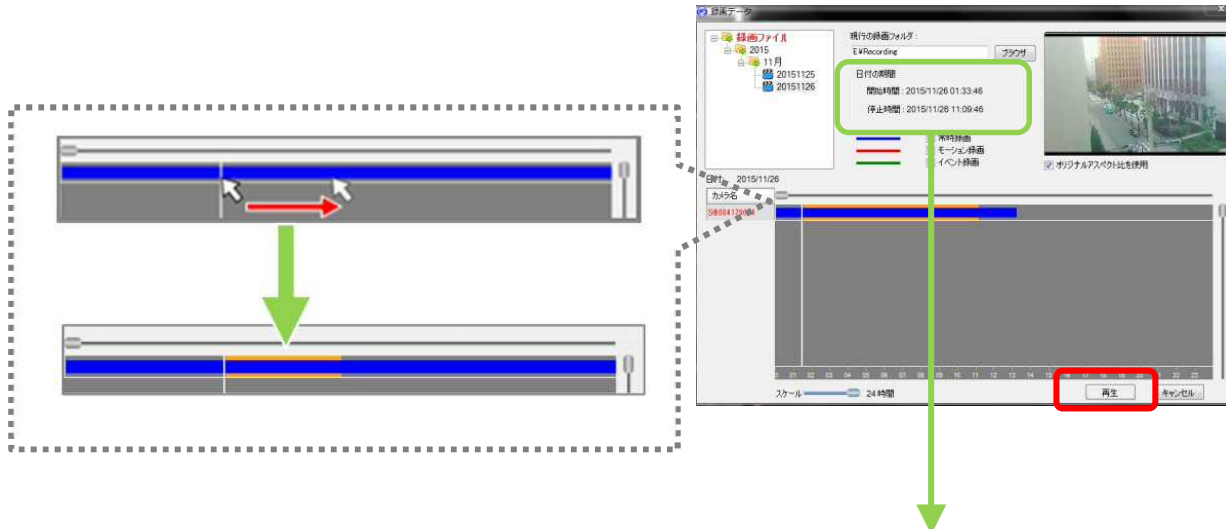
▼再生画面の操作方法

CamPlay の画面について→p.4



▶▶▶ 再生する時間を指定する

- 1) 再生を開始したい時間の上にカーソルを当て、再生を終了したい時間の上までドラッグします。



- 2) 選択した部分の背景がオレンジ色に変わるので、[再生] をクリックします。

※再生開始時間と停止時間が表示されます。



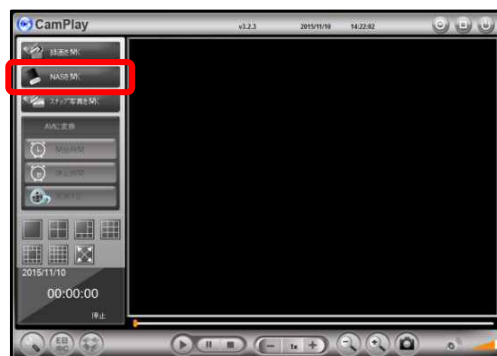
3. NAS 内の録画データを再生する

➡ NAS 内の録画データの再生方法

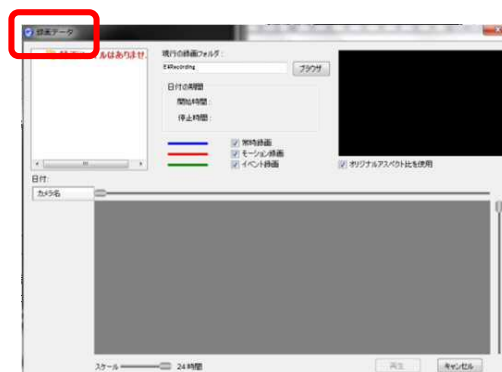
準備：カメラ、NAS、パソコンを同じルーターに接続してください。
NAS の電源が入っていること、カメラに NAS 設定がされていることを確認してください。

1) 画面左上の [NAS を開く] をクリックします。

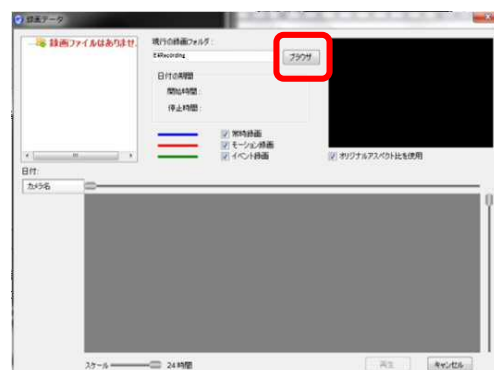
◆ ユーザー名とパスワードを入力する画面が表示された場合は [キャンセル] をクリックして次の手順に進んでください。



2) 〈録画データ〉ウィンドウが開きます。



3) 画面中央上部の [ブラウザ] をクリックします。



NAS 内の録画データを再生する

4) 〈NAS にログイン〉 ウィンドウが開いたら、[近くをスキャンする] をクリックします。

- ◆ 『スキャンできません:「WORKGROUP」が表示されない場合は、SMB1.0 が有効であるか確認してください。』のエラーが表示された場合は、FAQ(P.24)をご確認ください。



5) 〈スキャン中〉の表示が出ます。



6) 〈NAS にログイン〉 ウィンドウに、Microsoft Windows Network フォルダが表示されたら、以下の手順にそって進んでください。

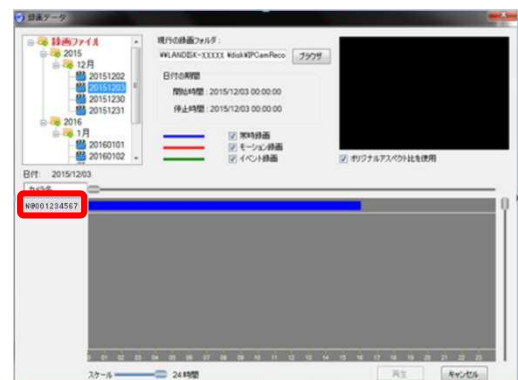
- [Microsoft Windows Network]
- [WORKGROUP] ※
- [NAS の名前]
- ※当社 NAS の場合、名前を設定していなければ [LANDISK ~] という表示が出ます。
- [disk]
- [IPCamRecordFiles]
- [Recording] をクリック
- [OK] をクリック



※当社 NAS の初期ワークグループ名は“WORKGROUP”です。

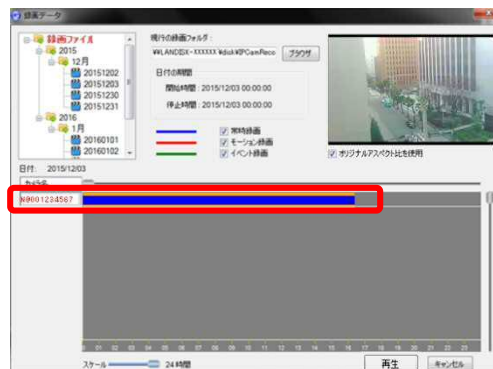
7) 〈録画データ〉 ウィンドウが開き、画面左上に録画データのある日付が表示されます。再生したい年月日をクリックすると、画面左中央部分に、データのあるカメラ ID が表示されます。

- ◆ここに表示されるカメラ名の変更や編集はできません。



- 8) 再生したいカメラ名をクリックすると、カメラ名が赤色に変わり、録画バーの背景がオレンジ色に変わります。

※画面右上にプレビューが表示されます。

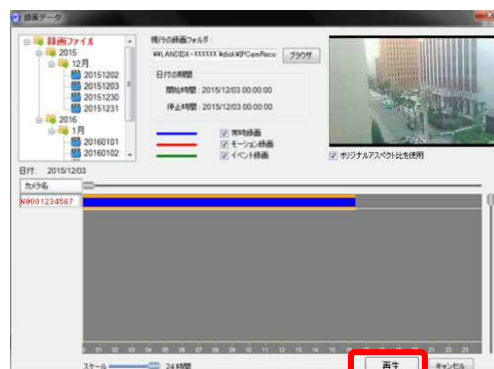


- 9) 画面左下の [再生] をクリックすると、再生が始まります。

※再生する時間帯を指定したい場合→p.10

▼再生画面の操作方法

CamPlay の画面について→p.4



➡ 複数の録画データを再生する方法

※注意：同時再生できるデータは「同日」「同時間帯」に録画されたデータに限られます。
録画されていない時間は〈ビデオなし〉と表示されます。

1) 〈録画データ〉ウィンドウ画面左上にある録画ファイルから、再生したい日付のファイルを選択します。

※〈録画データ〉ウィンドウ画面の開き方は、以下を参照してください。

SD カードの場合→p.8

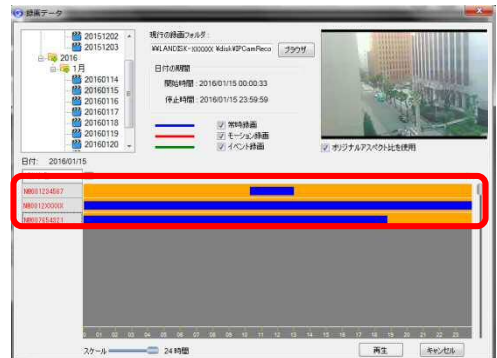
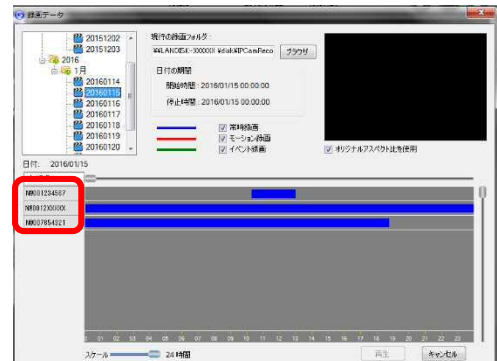
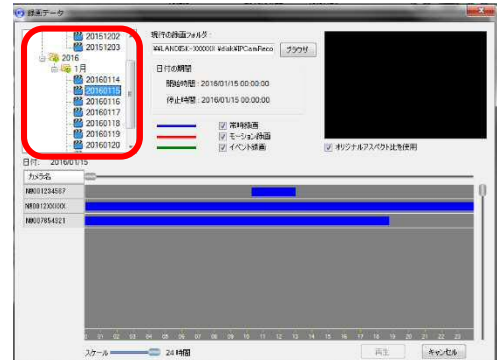
NAS の場合→p.11

2) 同日に複数台のカメラの録画データがある場合、すべてのカメラ名が表示されます。

3) 再生したいカメラ名をクリックするとカメラ名が赤色に変わり、録画バーの背景がオレンジ色に変わります。

4) [再生] をクリックすると、再生が始まります。

※再生する時間帯を指定したい場合→p.10



4. パソコン本体の録画データを再生する

➡ パソコン本体への録画について

パソコンでライブ映像（リアルタイムでカメラに映っている映像）を視聴しながら、パソコン本体に録画することができます。

録画可能時間は、録画先のハードディスク容量によって異なります。

※パソコン本体への常時録画は、推奨しておりません。

- 通信環境の影響等で視聴映像が切断された場合、録画も停止します。その際、録画再開は手動で行う必要があります。
- クライアントパソコン（一般的なパソコン）は、24 時間超の連続起動を想定して設計されていないものがほとんどです。パソコンを長時間起動することによりメモリが解放されず CamView が強制終了し、録画が停止するおそれがあります。
また、録画データがハードディスクを圧迫することにより、ライブ映像視聴・パソコンでの他の操作等に影響が出る可能性があります。
- CamView を閉じたり、パソコン本体の電源を切ることにより、録画も停止します。

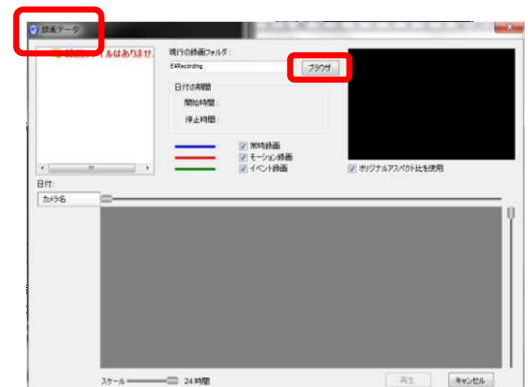
▶ パソコン本体の録画データの再生方法

準備：CamView 画面左下の設定画面内にて、データ保存先として指定されているディレクトリをご確認ください。
パソコン本体に録画したデータはこの場所に保存されます。

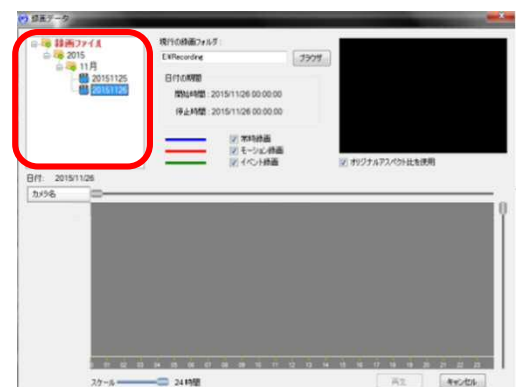
- 1) CamPlay を起動し、画面左上の [録画を開く] をクリックします。



- 2) <録画データ> ウィンドウが開きます。録画フォルダーを変更している場合は [ブラウザ] をクリックして、保存先のディレクトリをご指定ください。



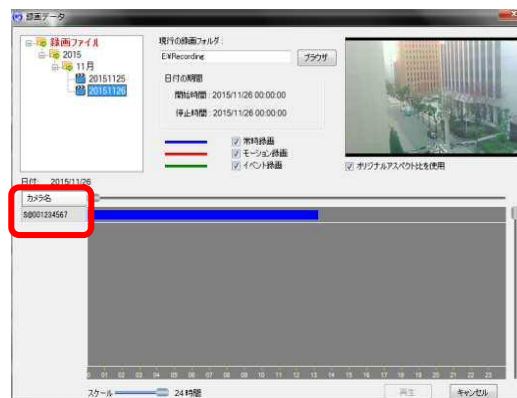
- 3) 画面左上に録画データのある日付が表示されます。再生したい年月日をクリックします。



※日付が表示されていない場合、[ブラウザ] をクリックして、保存先のディレクトリをご指定ください。

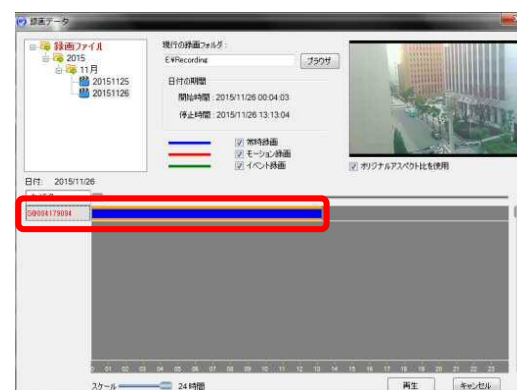
- 4) 再生したい年月日をクリックすると、画面左中央部分に録画データのあるカメラ ID もしくはカメラ名が表示されます。

※同日に複数台のカメラの録画データがある場合、すべてのカメラ名が表示されます。



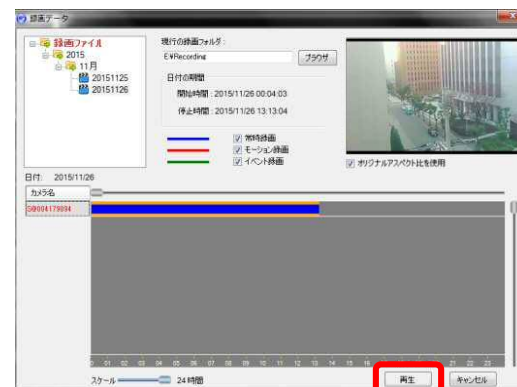
- 5) 再生したいカメラ名をクリックすると、カメラ名が赤色に変わり、録画バーの背景がオレンジ色に変わります。

※画面右上にプレビューが表示されます。



- 6) [再生] をクリックすると、再生が始まります。

※再生する時間帯を指定したい場合→p.10




5. スナップショットを開く

➡ CamView で撮影したスナップショットを開く方法


◆ スナップショットとは

ライブ映像や録画再生中の映像のワンシーンを静止画として保存できる機能です。

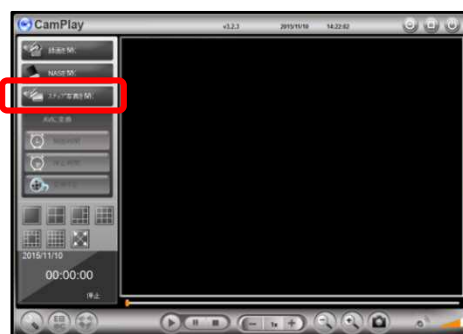
● ライブ映像のスナップショットの撮り方

再生中にウィンドウ右上部の  をクリックします。スナップショットが自動保存されます。

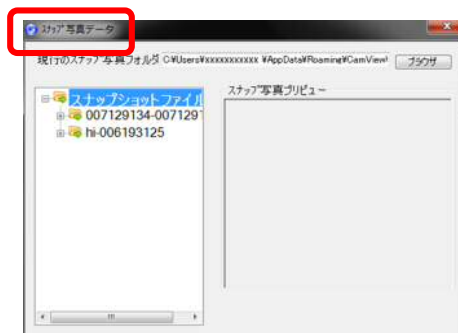
● 録画再生中の映像のスナップショットの撮り方

録画再生中にウィンドウ右下部の  をクリックします。スナップショットが自動保存されます。

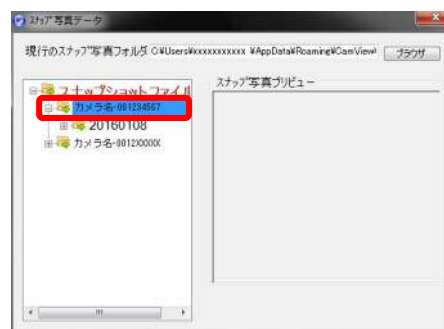
- 1) 画面左上の [スナップ写真を開く] をクリックします。



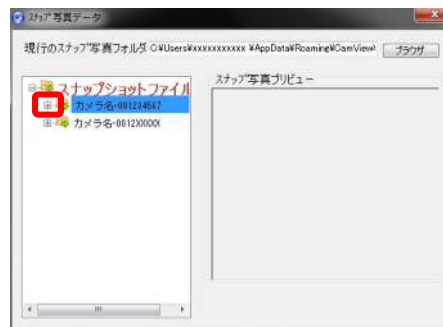
- 2) 〈スナップ写真データ〉ウィンドウが表示されます。



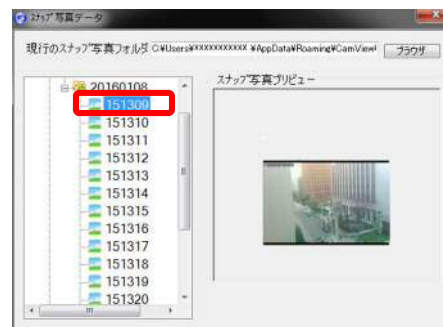
- 3) 見たいスナップショットを撮影した [カメラ名-カメラID] をダブルクリック、または左横の [+] をクリックします。



4) 表示したい日付の左横の [+] をクリックします。



5) 表示したい時分秒のファイルをクリックします。
画面右側〈スナップ写真プレビュー〉に表示されます。



6) ファイル名をダブルクリックすると拡大表示されます。



6. AVI ファイルへ変換する

➡ AVI 変換について

録画データを AVI ファイルに変換することで、Windows Media Player などで再生することができます。CamView がインストールされていないパソコンでの録画ファイル再生や、DVD に保存する場合などにも便利です。

AVI ファイルに変換できるデータは、CamPlay の [録画を開く] もしくは [NAS を開く] から再生できるファイルや、CamView からダウンロードした SD/NAS の録画ファイルです。

➡ 各録画データを AVI ファイルへ変換する

- 1) AVI ファイルに変換したい録画データを再生します。

▼再生方法は以下をご参照ください。

- SD カードの場合 → p.8～
- NAS の場合 → p.11～
- パソコン本体の場合 → p.15～



- 2) 変換を開始したい時間になったら、[開始時間] をクリックします。

※変換終了期間まで録画を再生する必要があります。画面中央下部の [+] ボタンをクリックし、倍速再生することもできます。



- 3) 変換を終了したい録画箇所の時間になったら、[停止時間] をクリックします。

- ◆ パソコンの性能によっては、変換の処理時間が長くなったり、処理途中で CamPlay が強制終了し失敗することがあります。1 回の変換処理の目安は「2～3 時間」程度にさせていただくことを推奨いたします。



4) [変換する] をクリックします。



5) <AVIに変換> ウィンドウが開きます。変換した AVI ファイルは、[保存場所] の右横に表示されている場所に保存されます。

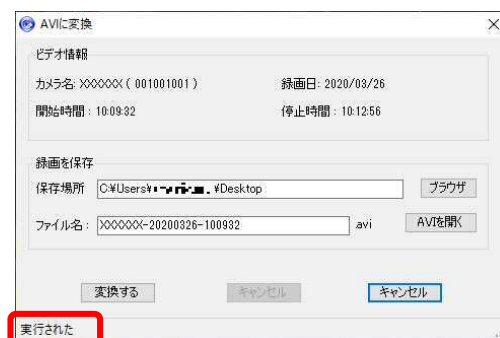
- ※保存場所を変更したい場合は、[ブラウザ] をクリックし、保存場所を選択してください。
- ※ファイル名を変更することもできます。



6) [変換する] をクリックします。進捗バーが表示されますので、変換完了までしばらくお待ちください。



7) 画面左下に <実行された> と表示されたら、変換完了です。



8) [AVIを開く] をクリックすると、5) で選択した保存場所のフォルダーが開きます。



➡ 全て変換する（CamView からダウンロードした録画ファイルのみ）

1) あらかじめ CamPlay を閉じた状態にしておきます。

次に、CamView からダウンロードした録画ファイルをダブルクリックし、CamPlay で映像を再生します。

◆ CamView からの録画ファイルダウンロード操作は、[CamView 取扱説明書](#)をご覧ください。



2) [全て変換する] をクリックします。



3) <AVIに変換> ウィンドウが開きます。変換した AVI ファイルは、[保存場所] の右横に表示されている場所に保存されます。

※保存場所を変更したい場合は、[ブラウザ] をクリックし、保存場所を選択してください。

※ファイル名を変更することもできます。



4) [変換する] をクリックします。

進捗バーが表示されますので変換完了までしばらくお待ちください。



5) 画面左下に〈実行された〉と表示されたら、変換完了です。



6) [AVIを開く] をクリックすると、3) で選択した保存場所のフォルダーが開きます。



7. FAQ/トラブルシューティング

【1】 「NASを開く」をクリックすると〈ユーザー名〉と〈パスワード〉を求められるのですが？

→ CamPlayは前回再生したNASへのアクセスパスを記憶します。記憶したアクセスパスのNASが存在しない場合、ユーザー名とパスワードの入力画面が表示されます。

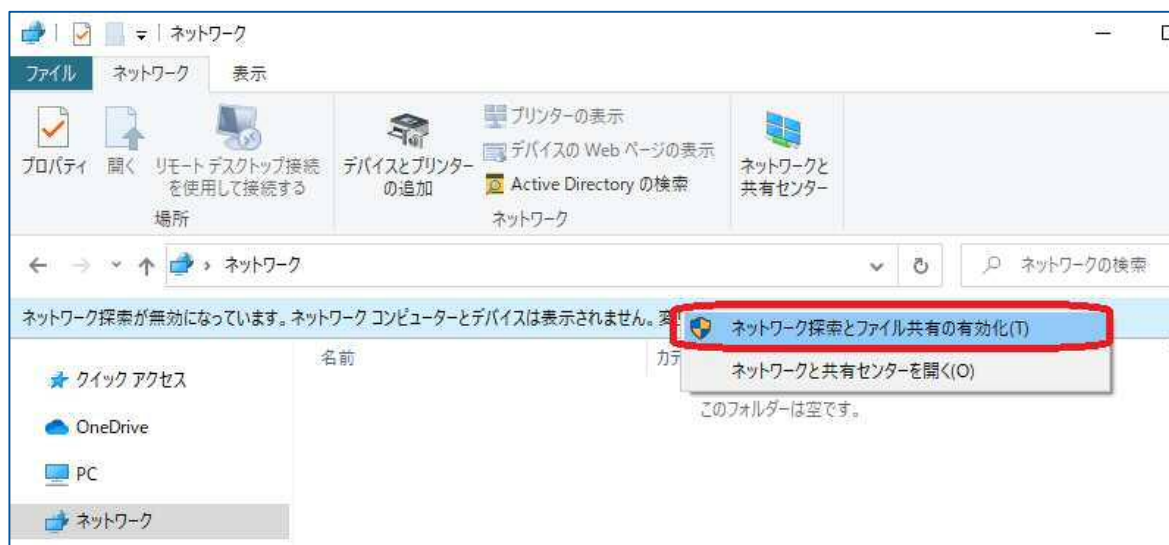
[キャンセル]をクリックし、NASを開く操作(P.11～)を行ってもNASが再生できない場合は、次のことを確認してください。

- ・NASとパソコンが同じルーターに接続されていることを確認してください。
- ・NASが正常に起動していることを確認してください。

【2】 「NASを開く」から、近くをスキャンしたとき、「WORKGROUP」が表示されない場合は、SMB1.0が有効であるか確認してください。」と表示されてしまう。

→ 次の手順で確認を行ってください。

- 1) キーボードで「[Windows ロゴ] キー+ [E] キー」を押しエクスプローラーを開きます。
- 2) エクスプローラーの左側メニューから「ネットワーク」をクリックします。
- 3) 「ネットワーク探索が無効になっています。ネットワーク コンピューターとデバイスは表示されません。」と表示された場合は、メッセージをクリックし、「ネットワーク探索とファイル共有の有効化」をクリックし、ネットワーク探索を有効にしてください。



- 4) ネットワーク画面の「コンピューター」にご使用中のNASが表示されているかご確認ください。

NASが表示された場合は、再度CamPlayからのNAS再生をお試しください。→p.11
「コンピューター」欄にNASが表示されない場合は、次の手順に進んでください。

- 5) キーボードのWindows+Rキーを同時に押し、「ファイル名を指定して実行」の画面を開き、名前欄に「¥¥NASのIPアドレス」を入力し[OK]をクリックします。

例) NASのIPアドレスが192.168.1.250の場合は ¥¥192.168.1.250 と入力します。

- 6) NAS の共有フォルダが表示された場合は〈ネットワークドライブの割当〉(→p.25)の手順を行ってください。
- 共有フォルダが表示されず「指定されたネットワーク名は利用できません。」または「安全ではないため、ファイル共有に接続できません。」とエラーが表示された場合は、〈SMB1.0の有効化〉(→p.25)を行ってください。
- 「¥¥NASのIPにアクセスできません」と表示された場合は、入力に誤りがあるか、NASの電源がOFFの状態、またはパソコンとNASが同一LANにない可能性があります。まずはNASの電源をご確認ください。

【3】 ネットワークドライブの割当を行うには

- 次の手順でネットワークドライブの割当を行い、CamPlayの「録画を開く」から録画データを再生してください。
- 1) キーボードのWindows+Rキーを同時に押し、「ファイル名を指定して実行」の画面を開き、名前欄に「¥¥NASのIPアドレス」を入力し[OK]をクリックします。
例) NASのIPアドレスが192.168.1.250の場合は ¥¥192.168.1.250 と入力します。
 - 2) カメラの録画先フォルダ(共有フォルダ)名の上で右クリックし、メニューから「ネットワークドライブの割り当て」をクリックします。
※弊社のViewla NASの初期共有フォルダは“disk”です。
 - 3) ネットワークドライブの割り当て画面が開いたら、ドライブに表示されているアルファベットを確認しておきます。ここに表示されたアルファベットに、ドライブが割り当てられます。
 - 4) 「サインイン時に再接続する」にチェックが入っていることを確認し、[完了]をクリックします。
 - 5) CamPlayの「録画を開く」(→p.16)から再生を行います。録画データ画面で[ブラウザ]をクリックし、割り当てを行ったドライブ → IPCamRecordFiles → Recording フォルダを選択して再生を行ってください。

【4】 SMB1.0を有効化するには

- Windows10の規定値でSMB1.0が無効に設定されていることで一部のNASにアクセスできなくなります。また、Windowsのエクスプローラーネットワークの参照ができなくなります。この参照ができなければ、近くをスキャンしたときにWORKGROUPが表示されません。SMB1.0を有効化する手順は次の通りです。

<手順>

- 1) [スタート]-[Windows システム ツール]-[コントロール パネル]の順にクリックする。
- 2) [プログラム]-[プログラムと機能]の順にクリックする。
- 3) [Windowsの機能の有効化または無効化]をクリックする。
- 4) 「SMB 1.0/CIFS ファイル共有のサポート」の「SMB 1.0/CIFS クライアント」のチェックを有効にする。
- 5) [OK]をクリックする。
- 6) [今すぐ再起動]をクリックする。
- 7) パソコンの再起動後、NAS内の録画データの再生方法(→p.11)をお試しください。

【5】 SD カード録画を再生したいが、カメラ名の「S@カメラ ID」をクリックしても文字が赤くならず再生できない。

→ SD カードの書き込みがロックされていることが原因です。書き込みロックを解除してからもう 1 度お試しください。

※本資料に記載された内容は、予告なく変更する場合がございますので、予めご了承下さい。

**Windows パソコン用 Viewla 録画データ再生アプリケーション
CamPlay 取扱説明書**

2021 年 4 月 23 日 第 2 版発行

❖ お問い合わせについて

Viewla 製品ご購入後のご質問は下記にて対応しております。

※ 非正規出荷品（Viewla シリーズ）以外の場合はお答えいたしかねますので、予めご了承ください。

※ お問い合わせいただく前に以下のことをご確認ください。

- ◆ カメラモデル
- ◆ カメラ ID
- ◆ カメラの接続状況や配線状況
- ◆ 具体的な症状、動作状況

▶ お買い上げいただいた販売店

- ・故障時の修理について

SolidCamera お問い合わせ窓口

▶ ソリッドカメラホームページ

<http://www.solidcamera.net>

- ・最新版 CamView／CamPlay のダウンロード
- ・トラブル発生時の解決方法
- ・技術的な不明点

▶ お問い合わせ窓口

お問合せフォーム



0570-00-7654

（受付時間：平日 9:00～18:00 ※12:00～13:00、土日祝、夏季休暇、年末年始を除く）

※海外からの電話、一部 IP 電話等からはご利用いただけない場合がございます。